

DEMONOBS

DE MONO – Rider Techniczny 2024

Niniejszy dokument jest integralną częścią umowy i zawiera wymagania techniczne zespołu DE MONO niezbędne do przeprowadzenia koncertu na właściwym poziomie.
Wszelkie zmiany dozwolone są wyłącznie po uprzedniej akceptacji managera zespołu.

NAGŁOŚNIENIE

Obowiązkiem firmy nagłośnieniowej obsługującej koncert zespołu DE MONO, jest pełna znajomość niniejszego ridera, oraz uwzględnienie WSZYSTKICH jego elementów już na etapie wyceny swojej usługi, nie istnieje możliwość wymiany żadnego z urządzeń na sprzęt niższej klasy, lub różniący się znacząco. Zawarta poniżej lista wymagań, zawiera urządzenia powszechnie dostępne na całym świecie, stanowiące bezwzględne minimum potrzebne do zrealizowania koncertu zespołu DE MONO.

System nagłośnieniowy P.A

Do przeprowadzenia koncertu zespołu DE MONO, niezbędny jest profesjonalny, wysokiej klasy system nagłośnieniowy. Aparatura powinna być prawidłowo podwieszona, oraz skonfigurowana przy użyciu dedykowanego przez producenta oprogramowania predykcyjnego. Niedopuszczalne jest podwieszenie systemu w oknie sceny! Wymagane jest aby każdy element systemu P.A był odpowiednio wyrównany fazowo, przy użyciu profesjonalnych urządzeń pomiarowych. System musi być zdolny do wygenerowania ciśnienia akustycznego 105dBa SPL przy stanowisku FOH, w pełnym paśmie.
W razie zastosowania konfiguracji kolumn niskotonowych w układzie kardoidalnym lub end- fired proszę o rzetelne podejście do zagadnienia, oraz świadome działanie!

Pracujemy wyłącznie na systemach nagłośnieniowych renomowanych producentów:

- MEYER SOUND – PANTHER, MICA, M'Elodie, LYON, LEOPARD
- L'ACOUSTICS – K1, K2, KARA, V-DOSC, dvDOSC
- JBL – VTX, Vertec
- d&b – J,V,Q
- SOUNDMAN - XM2

System nagłośnieniowy musi być bezwzględnie obsługiwany przez wykwalifikowany personel, który zna zastosowaną aparaturę pod każdym aspektem!

Prosimy o przesłanie projektu systemu wygenerowanego przez program predykcyjny na adres: pawel.danielski@lداudio.pl

DYREKTOR
Gminnego Centrum Kultury

Dorota Szelest

Istnieje możliwość dostarczenia nagłośnienia bezpośrednio przez zespół, w razie potrzeby prosimy o kontakt z realizatorem.

Konsoleta FOH

Prosimy o zapewnienie pełnoformatowej konsoli wysokiej klasy, obsługującej minimalnie 40 kanałów wejściowych tzn. **STAGE RACK powinien posiadać co najmniej 40 wejść mikrofonowych**. Konsola musi być ustawiona w 2/3 długości audytorium w osi sceny. Stanowisko FOH musi być bezwzględnie ogrodzone, w taki sposób żeby uniemożliwić dostęp do niego osobom postronnym. Prosimy przygotować 4 wyjścia z konsoli frontowej z szyn MATRIX w konfiguracji – **LEFT,RIGHT,SUB,FILL**. Nie pracujemy na wspólnych sesjach, showach, filach, cue etc. Nie korzystamy także z ustawień „startowych” realizatorów lokalnych.

Akceptowalne przez zespół DE MONO konsoli FOH:

- DiGiCo SD z oprogramowaniem Stealth Core 2 – SD 9, SD 8, SD 10, SD 12, SD 5, SD 7
- DiGiCo Quantum - 225,338,5,7

Konsoleta musi być wyposażona w kartę Waves Soundgrid, oraz serwer Waves klasy Extreme, oraz dedykowany switch.

Konsoleta dostarczona przez firmę nagłośnieniową musi być bezwzględnie w 100% sprawna, dotyczy to przede wszystkim przycisków, ekranów, faderów, oraz wszelkich manipulatorów umieszczonych na powierzchni roboczej konsoli! Lokalny realizator zarządzający stanowiskiem FOH musi posiadać pełną wiedzę odnośnie wszelkich połączeń i konfiguracji konsoli.

Realizator FOH : PAWEŁ DANIELSKI
+48 503-868-545
pawel.danielski@lداudio.pl

System Monitorowy

Prosimy o zapewnienie pełno formatowej wersji konsoli **Behringer x32** wraz z **PASYWNYM** splitterem 32 kanałowym do jej podłączenia. Monitorowiec będzie miał swoją scenę, którą wgra z USB oraz własny router.

Firma nagłośnieniowa zapewnia:

- **4 wysokiej klasy systemy douszne IEM.** Prosimy o zastosowanie profesjonalnego splittera antenowego, dedykowanej anteny kierunkowej oraz **ustawienie ich w STEREO z czułością -24db.**
 - Shure – PSM 1000 / PSM 900
 - SENNHEISER – EW 300 G3/G4
- **6 profesjonalnych kolumn monitorowych typu Wedge** renomowanego producenta;
 - MEYER SOUND – MJF 212,210,208,UM100p
 - SOUNDMAN – M15 , M10
 - L'Acoustics – X15, X12
 - d&b – MAX,M2,M4

Prosimy o połączenie FOH z wejściem TALKBACK w konsoli monitorowej.

Monitor i technika sceniczna: MARCIN "DUDZIK" DUDZICKI
+48 600-936-924
studio@ududzika.pl

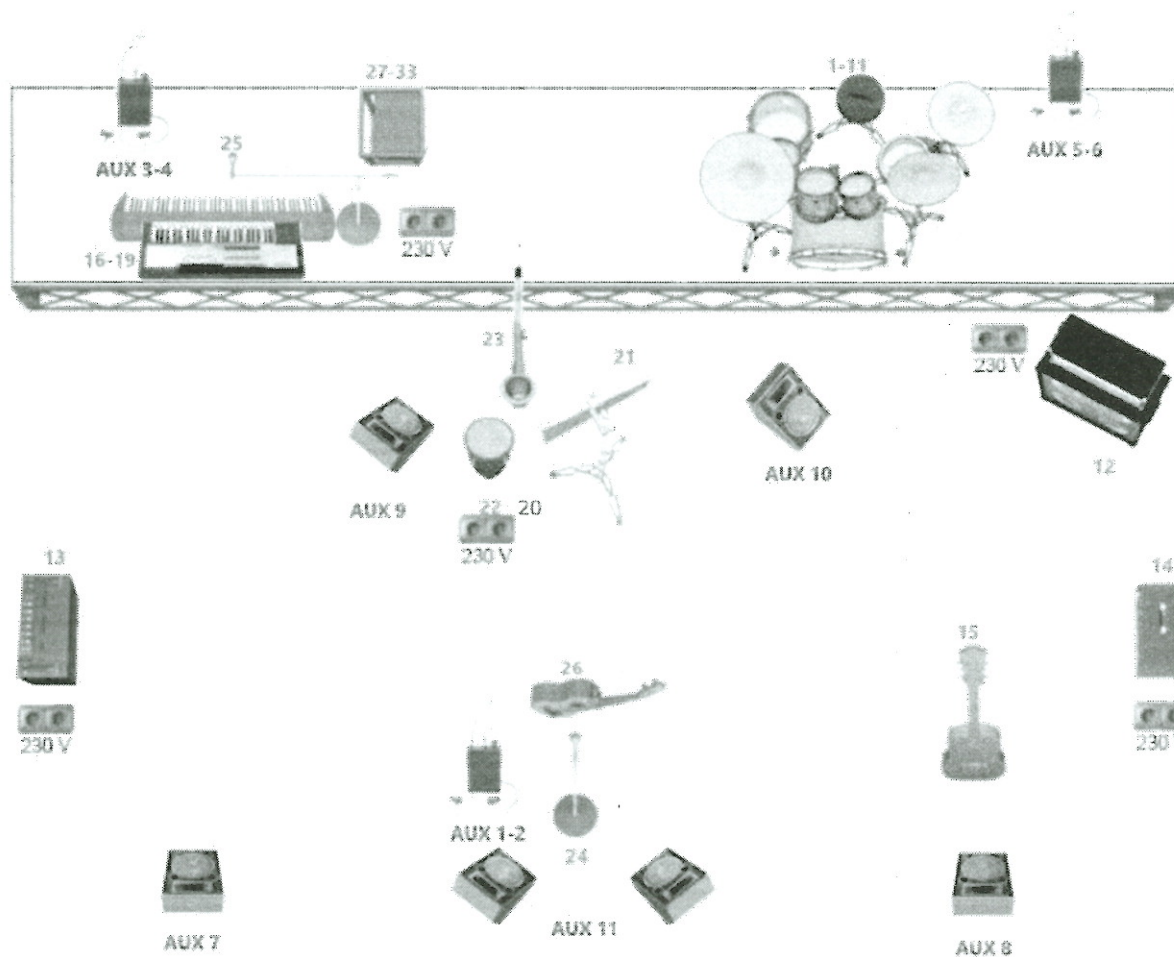
Zasilanie

Organizator koncertu zobowiązany jest do zapewnienia stabilnego źródła zasilania, oraz dystrybucji prądu 230V. Backline zespołu DE MONO musi być zasilany z tego samego źródła z którego zasilany jest sprzęt nagłośnieniowy, w tym system P.A, Konsola FOH, oraz system monitorowy i wszelkie jego elementy.

Niezależnie od rodzaju zasilania, jedno lub trójfazowego, wymagane jest zastosowanie dodatkowego przewodu ochronnego! Wymagana jest obecność wykwalifikowanego elektryka, przez cały czas trwania próby, oraz koncertu zespołu DE MONO. Organizator koncertu jest odpowiedzialny za bezpieczeństwo muzyków, techników, oraz sprzętu zespołu.

DYREKTOR
Gminnego Centrum Kultury
Dorota Szelest

STAGE PLAN – DE MONO



DYREKTOR
Gminnego Centrum Kultury
Dorota Szelest

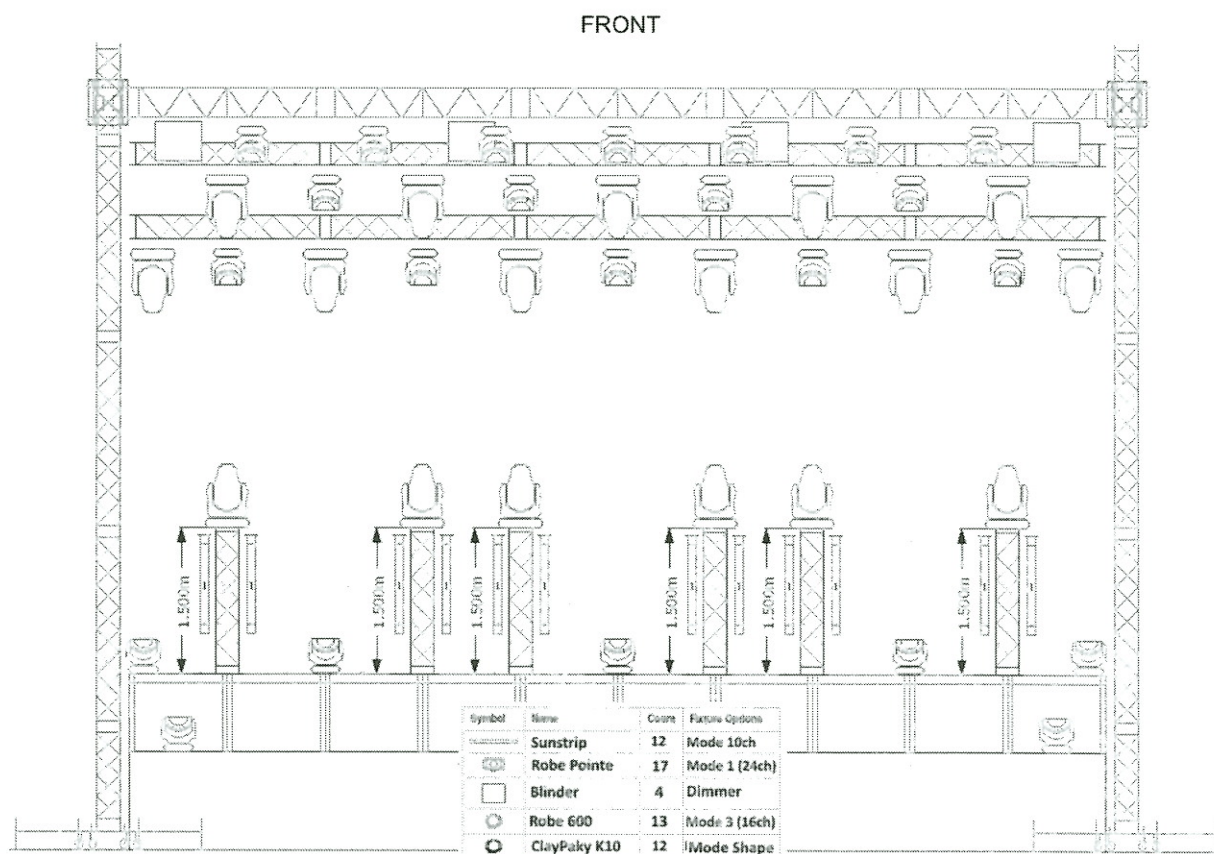
INPUT LISTA – DE MONO 2023/2024

CH	INSTR	MIC	STATYW
1.	KICK IN	Własny	X
2.	KICK OUT	Własny	KRÓTKI
3.	SN TOP	Własny	KRÓTKI
4.	SN BTM	Własny	CLIP
5.	HH	Własny	KRÓTKI
6.	TOM 1	Własny	CLIP
7.	TOM 2	Własny	CLIP
8.	TOM 3	Własny	CLIP
9.	TOM 4	Własny	CLIP
10.	OH	Własny	DŁUGI ŁAMANY
11.	OH	Własny	DŁUGI ŁAMANY
12.	BAS	XLR	X
13.	GITARA EL 1 SR	Własny	CLIP
14.	GITARA EL 2 SL	Własny	CLIP
15.	GIT AKUSTYCZNA	D.I - WŁASNY	X
16.	KEY 1 (DOLNY) L	D.I - WŁASNY	X
17.	KEY 1 (DOLNY) R	D.I - WŁASNY	X
18.	KEY 2 (GÓRNY) L	D.I - WŁASNY	X
19.	KEY 2 (GÓRNY) R	D.I - WŁASNY	X
20.	EWI	D.I - WŁASNY	X
21.	PERC	SM 57	DŁUGI ŁAMANY
22.	WAVE DRUM	D.I - WŁASNY	X
23.	SAX	WŁASNY	X
24.	MAIN VOC - ANDRZEJ	UHF - WŁASNY	DŁUGI ŁAMANY
25.	KEY VOC	SM 58	DŁUGI ŁAMANY
26.	UKULELE	UHF - WŁASNY	X
27.	PC 1 (CHÓRKI L)	D.I - WŁASNY	X
28.	PC 1 (CHÓRKI R)	D.I - WŁASNY	X
29.	PC 2 (INSTR L)	D.I - WŁASNY	X
30.	PC 2 (INSTR R)	D.I - WŁASNY	X
31.	PC 3 (PERC L)	D.I - WŁASNY	X
32.	PC 3 (PERC R)	D.I - WŁASNY	X
33.	CLICK (IN no.1 – Monitor)	D.I - WŁASNY	X

DYREKTOR
Gminnego Centrum Kultury
Dorota Szelest

OŚWIETLENIE

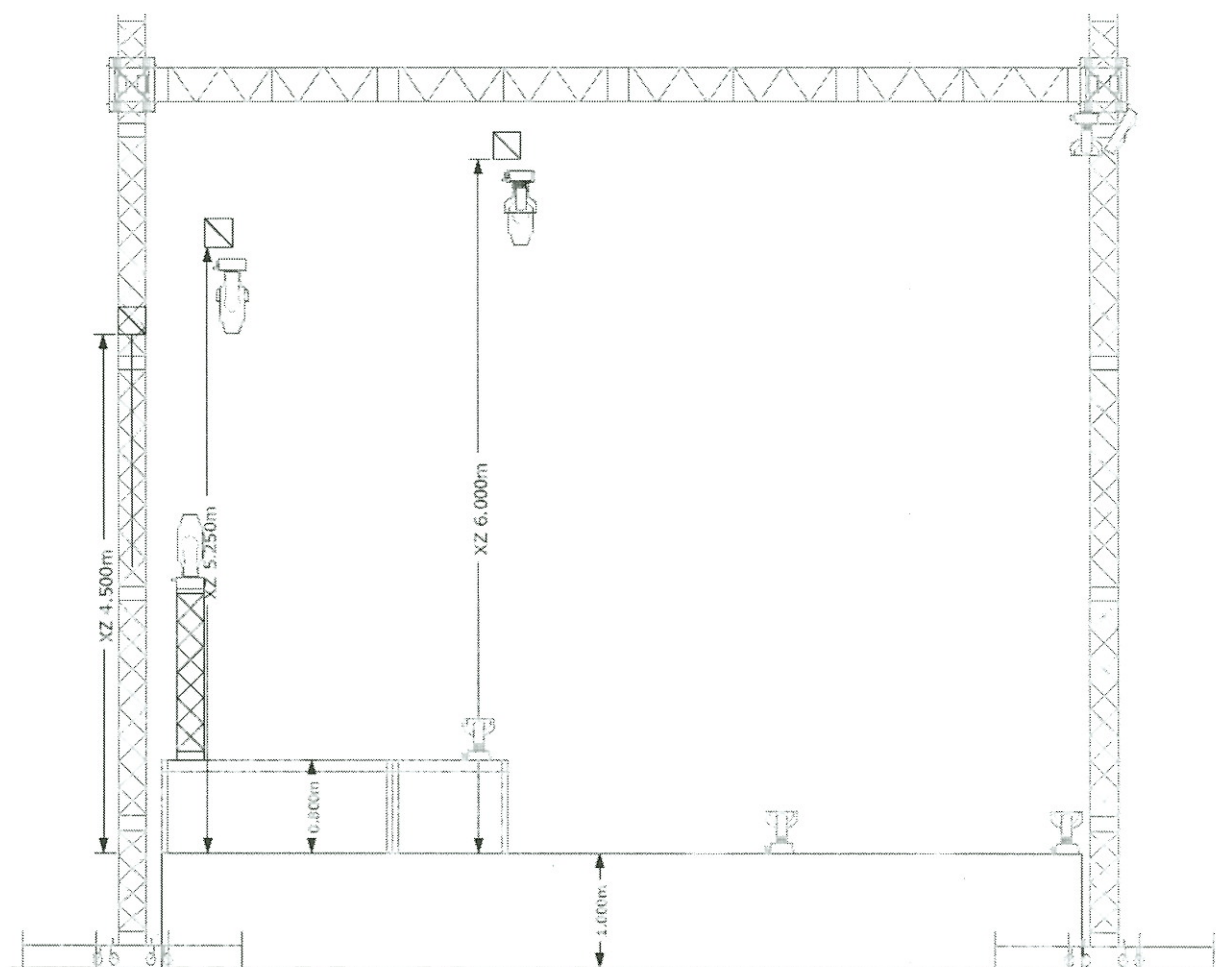
- Stanowisko realizatora oświetlenia na podwyższeniu 1m przy stanowisku akustyka
- Stanowisko zadaszone, chroniące przed deszczem i silnym wiatrem
- Tylne kratownice mobilne na wyciągarkach w celu dopasowania wysokości ostatniej kreski kontrowej.
- Obszar sceny jak i przestrzeni przeznaczonej dla publiczności winien być pozbawiony obcego światła (latarnie, banery reklamowe itp.)
- Urządzenia stawiane na scenie powinny mieć zapas przewodów zasilających i sygnałowych w celu korekty ustawienia po rozstawieniu zespołu. (co najmniej 1m)
- Follow Spot (co najmniej 1200W HMI) usytuowany na podwyższeniu w osi sceny + osoba obsługująca reflektor prowadzący. W przypadku umiejscowienia spota poza stanowiskiem FOH, niezbędny jest interkom umożliwiający komunikację między realizatorem oświetlenia a operatorem Follow Spota.
- 2 x wytwornica dymu typu Haze + dodatkowe wentylatory (zestawy umieszczone z tyłu sceny po prawej i lewej stronie).
- W przypadku dostępności ekranu LED umieszczonego na horyzoncie sceny, umożliwienie wyświetlania wizualizacji



DYREKTOR
Gminnego Centrum Kultury

Dorota Szelest

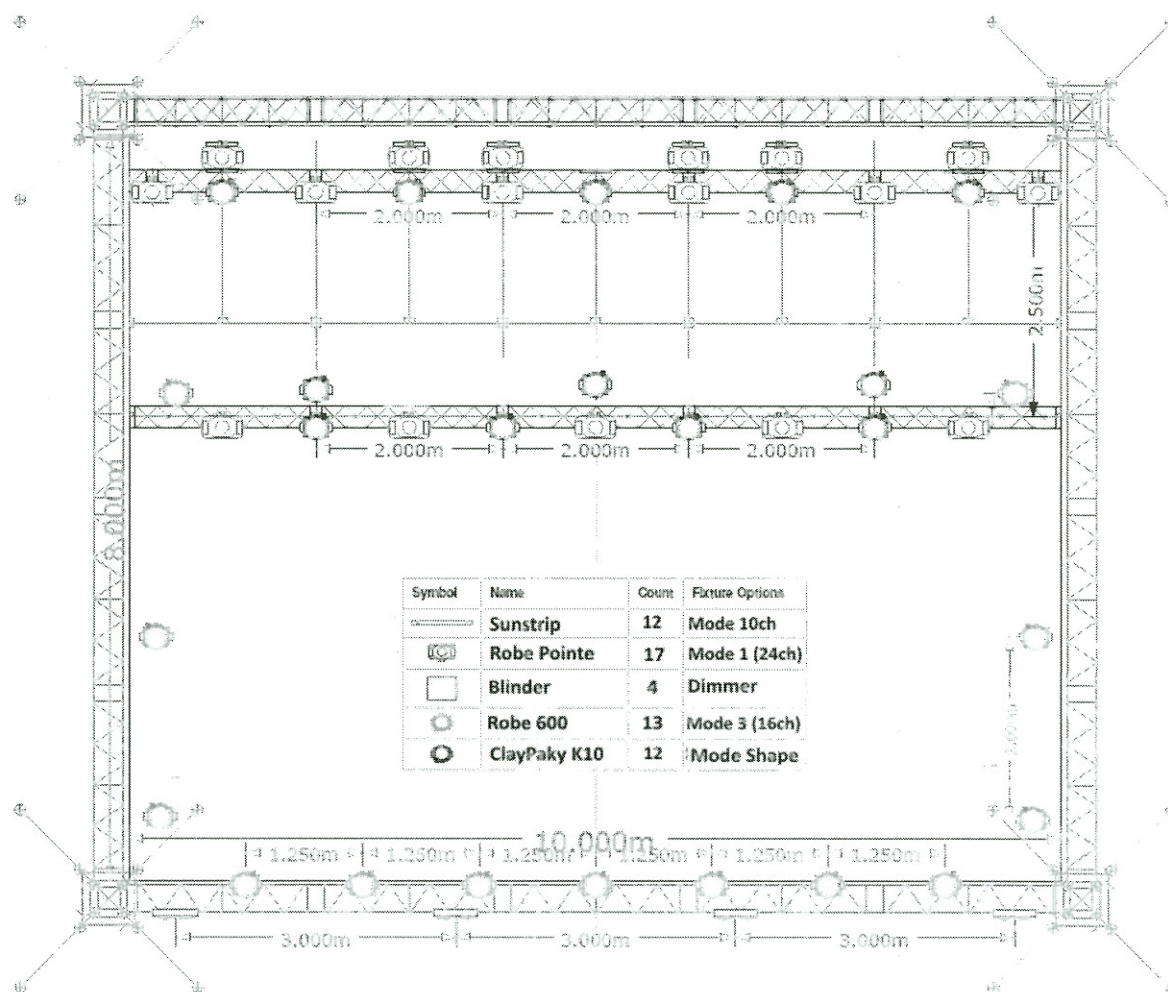
Rzut z boku



DYREKTOR
Gminnego Centrum Kultury

Dorota Szelest

Rzut z góry



ZESTAWIENIE PREFEROWANEGO SPRZĘTU:

- 12 x Clay Paky K10 Mode Shape
- 6 x Robe 600 Mode 3 (podłoga) 16ch
- 7 x Robe 600 Mode 3 (front) 16ch
- 11 x Robe Pointe Mode 1 (kontra) 24ch
- 6 x Robe Pointe Mode 1 (podłoga na wieżach 1,5m) 24ch
- 12 x Sunstrip (10 kanałowe)
- 4 x Blinder
- 4 x Stroboskop Atomic (z tyłu na podłodze, nie ma na planie)
- 2 x HaseBase + dodatkowe wentylatory
- 1 x Follow Spot (co najmniej 1200W HMI) usytuowany na podwyższeniu w osi sceny.
- 1 x Konsoleta Chamsys (MQ60, MQ80, lub MQ PCwing)

Realizator oświetlenia: ADAM CZAPLICKI
+48 501-527 988
czaplicki.adas@gmail.com

DYREKTOR
Gminnego Centrum Kultury
Dorota Szelest

SCENA

- Scena powinna być zadaszona, spełniająca wszystkie normy i wymogi bezpieczeństwa
- Scena powinna posiadać osłonięte boki oraz tył materiałem czarnym odpowiednim na daną porę roku i warunki atmosferyczne
- Miejsca niebezpieczne powinny być odpowiednio oznaczone i zabezpieczone
- W świetle sceny nie mogą znajdować się obce przedmioty nie związane z koncertem DeMono
- Ostatnia kreska oświetleniowa powinna być ruchoma w celu dopasowania wysokości aparatów

Rozmiary sceny:

- min 10m (szerokość) x 8m (głębokość)
- wysokość min 7 m
- wysokość podestów min 1 m
- stanowisko monitorowe koniecznie na dodatkowym podeście poza obrysem sceny gdzie musi się zmieścić rack z konsolą monitorową 1m/1m i statywówka na gitary 1m/1,5m
- z tyłu przewyższenie, podest na całą szerokość sceny o głębokości 3m ze schodkami na środku, na klawisz, perkusję oraz elementy oświetlenia.

STAGE HANDS

Prosimy o zapewnienie przynajmniej dwóch osób do pomocy przy rozładunku transportu ze sprzętem zespołu 10 minut przed umówioną godziną montażu na scenie oraz załadunku po zakończeniu koncertu.

W SALACH NIEZBEDNA PLEXI DO PERKUSJI

DYREKTOR
Gminnego Centrum Kultury

Dorota Szelest

RIDER GARDEROBA DE MONO

20 butelek wody mineralnej niegazowanej (0,3l)

6 butelek wody gazowanej (0,3l)

2 butelki Coca Cola (1l)

4 puszki Pepsi Max

2 kartony soku pomarańczowego (1l)

1 karton soku jabłkowego

8 butelek (puszek) piwa – (jeśli jest to lokalne)

4 butelki piwa bezalkoholowego

2 wina białe półwytrawne

2 puszki Red Bull

Kawa, mleko do kawy, herbata, cukier brązowy, cytryna, owoce sezonowe, paluszki, ciastka, kanapki dla 10 osób i dla czterech osób wege. 4 kieliszki do wina i korkociąg,

DYREKTOR
Gminnego Centrum Kultury
Dorota Szelest